

## xelos.net feature pack I (business edition V.4.0.2)

Dieses Dokument beschreibt die wesentlichen neuen Funktionen, welche mit dem „xelos.net feature pack I“ ausgeliefert werden. Das „xelos.net feature pack I“ kann ab dem 20.12.2010 kostenlos über den System-Update-Service installiert werden. Die Nutzung der neuen Features ist dabei abhängig von der jeweils vorliegenden xelos.net Lizenz.

## Mobile Interface

Speziell für den mobilen Zugriff mit dem iPhone oder einem Android-Telefon, bietet das Mobile Interface eine fingerfreundliche Anzeige diverser xelos.net Module.

Die Darstellung ist auf das wesentliche reduziert, um schnellen Zugriff auf die wichtigsten Informationen zu bieten.

Bisher werden folgende Module unterstützt:

- Lookbook
- Kalender
- Weitere Module sind in Vorbereitung, ebenso auch die Darstellung für andere Mobilgeräte

Geplantes Final Release der Funktionalität: Q1/2011

Video-Preview Sommer 2010: <http://www.youtube.com/watch?v=VuuRBdKool8>



**Informationen für Administratoren:** Zur Nutzung ist der System-Helper „MobileUI“ zu installieren und zu konfigurieren. Unterstützte Module wie bspw. Lookbook müssen in der aktuellen Version vorliegen.

## Content Management System (CMS)

Für das CMS-Modul kann ein DMS-Modul (Dokumentenmanagementsystem) als Datenquelle erstellt werden. Dadurch können schnell und komfortabel mehrere Bilder in das DMS-Modul hochgeladen werden, die dann beim Erstellen von CMS-Seiten einfach ausgewählt und kopiert werden können.

Zum Hochladen der Bilder in das DMS-Modul können alle Komfort-Funktionen aus dem DMS genutzt werden. Angefangen beim Multiupload, über den WebDAV-Zugriff bis hin zur automatisierten Synchronisation eines lokalen Windows-Ordners mit Hilfe des xelos.net Desktop Connectors (XDC).

**Informationen für Administratoren:** Das DMS-Modul wird als Dependency zum CMS verwendet und kann komfortabel in der Modulkonfiguration hinzustalliert werden.

## Forum

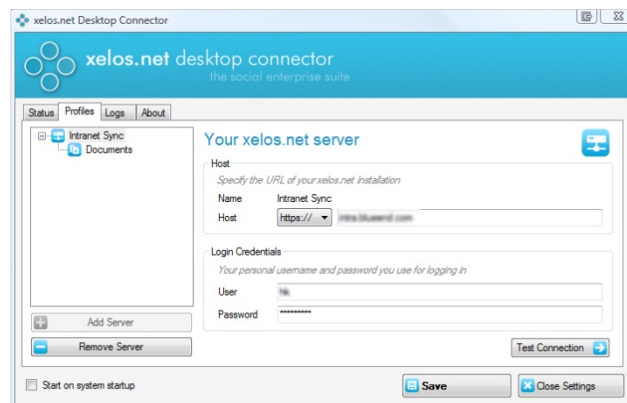
Das Layout wurde überarbeitet, um die Übersichtlichkeit zu verbessern.

**Informationen für Administratoren:** Templates und CSS Stylesheets wurden komplett überarbeitet. Bitte bei Anpassungen im Template-Editor die Änderungen beachten.



## xelos.net Desktop Connector

Durch die Erweiterung der API des DMS und des neu entwickelten Clientprogramm XDC (xelos.net Desktop Connector) ist der Abgleich (Synchronisation) eines lokalen Windows Ordners mit jeder DMS-Instanz in xelos.net möglich.



## Dokumentenmanagementsystem (DMS)

Im Dokumentenmanagement finden Sie im neuen Release zum einen die Möglichkeit des Direct-Edit/Sofort editieren (um bspw. direkt ein Office Dokument zu öffnen und zu bearbeiten), zum anderen gibt es mittlerweile die Option unbegrenzt viel Dateien mittels der Multi-Upload Funktion hochzuladen.

Die Suchfunktion wurde um detaillierte Such-Parameter ergänzt. So können bspw. nun auch bestimmte Template-Felder in PDF-Dokumenten komfortabel durchsucht werden.

Im neuen Release wurde des Weiteren auch die Dokumenten-Ansicht erweitert und verbessert. So können Benutzer nun zusätzlich zwischen einer Galerie- und Thumbnail-Ansicht wählen.



## Doclink (Document Relation Helper)

Das Helper Modul "Doclink" nutzt die Dokumentenrelationen in xelos.net um globale Funktionen bereitzustellen. Mit Hilfe der Doclink API können für verschiedenste Inhalte und Dateien innerhalb von xelos.net oft benötigte und nützliche Funktionen bereitgestellt werden. Module mit Unterstützung zeigen ein zusätzliches Icon über welches diese Funktionen zugänglich gemacht werden.

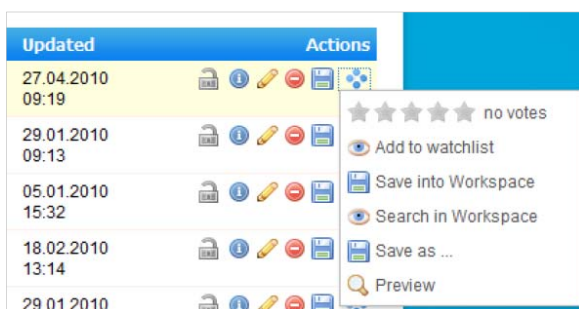
Derzeit verfügbare Funktionen:

- Globale Dokumentenbewertung
- Konvertierungsfunktionen (u.a. PDF, Image Resize)
- Vorschaufunktionen (u.a. Office, PDF, mp3)
- Search Watchlist
- Workflow Hook

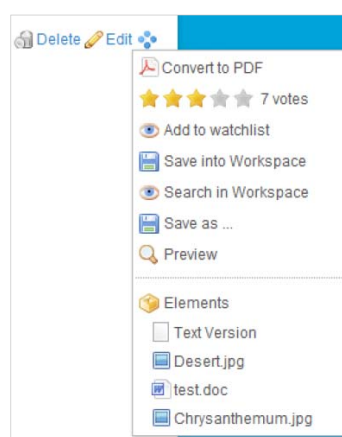
Ein weiteres Highlight ist der persönliche Workspace, der über dieses Modul bereitgestellt wird. In diesem Bereich lassen sich Dateien und Dokumente einfach per Klick speichern, um sie dann an anderen Stellen direkt einfügen zu können. So kann man bspw. eine Bild-Datei aus dem DMS-Modul direkt in den Workspace kopieren, dort verkleinern, um es anschließend in eine News-Meldung einzufügen.

Eine weitere neue Funktion kommt den Administratoren zu gute: In einer neuen Administrationsansicht werden alle Inhalte im System basierend ihrer Relation angezeigt. Zum einen gibt dies einen guten Überblick über die vorhandenen Daten, zum anderen können hier auch wichtige Details, wie bspw. der Autor eines Dokuments zentral geändert und verwaltet werden.

**Informationen für Administratoren:** Doclink ist ein System Helper und nutzt die Hook-Funktionalität, um von anderen Modul-Funktionen zu profitieren. D. h. bspw. für die Vorschau-Funktionen wird das Modul „System Preview“ (ebenfalls neu) oder für die Watchlist die „Enterprise Search“ verwendet.



Doclink im DMS-Modul



Doclink im News-Modul

## Instant Messenger

Die Darstellung und Funktion im Messenger wurde leicht verändert, um eine intuitivere Nutzung zu gewährleisten. Anstatt Nachrichten als einzelne Datensätze zu zeigen, wird jetzt ein Dialog dargestellt der die Konversation im richtigen Zusammenhang darstellt. Unter anderem kommt auch ein neuer Pop-Up Indikator zum Einsatz, um den Nutzer auf neue Nachrichten aufmerksam zu machen.

Für das 1. Quartal 2011 ist des Weiteren eine Erweiterung zum Multi-User Chat in Vorbereitung.



**Informationen für Administratoren:** Die Seite Outbox entfällt durch die neue Struktur, bitte kontrollieren Sie die Rechte nach einem Update auf die aktuellste Version.

## System Preview (Vorschau mit OpenOffice, Scribd u.a.)

Über den System Helper System Preview ist es möglich eine OpenOffice Installation und weitere Konverter auf dem Server anzusteuern. Hierdurch können für viele gängigen Dokumente Konvertierung- und Vorschaufunktionen bereitgestellt werden. Die Funktionen werden im jetzigen Release als sog. Doclink Processor für alle unterstützten Dokumente (egal ob im DMS abgelegt oder als Anhang im Newsmodul integriert) bereitgestellt und durch das Modul nutzerfreundlich dargestellt (bspw. als FlashDocumentViewer).

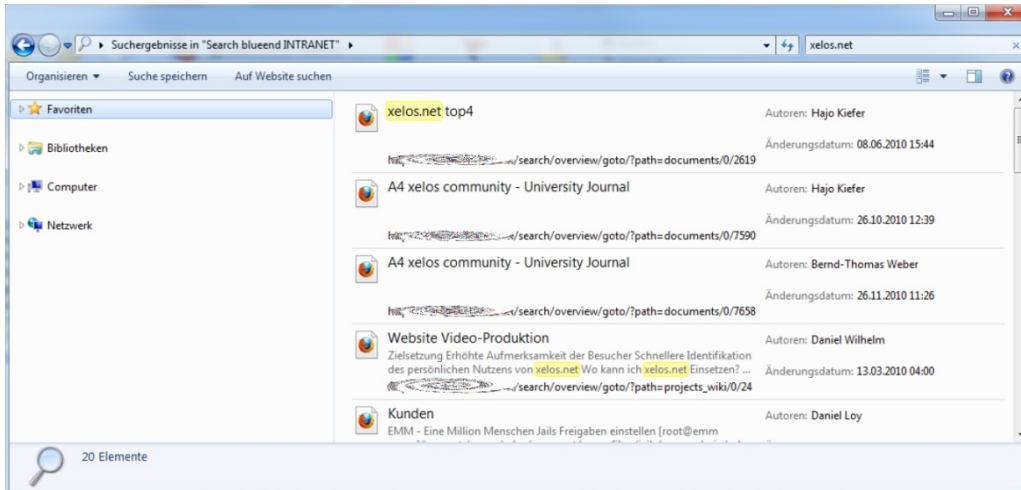
Optionen sind u.a.:

- Word, Powerpoint, Excel (Office 2003, 2007 und 2010) in PDF konvertieren
- PDF: Online ansehen (ohne PDF Reader) via FlashDocumentViewer
- MP3 / WAV: Direktes Abspielen im Flashplayer

**Informationen für Administratoren:** Die beschriebenen Funktionen sind teilweise abhängig von lokal installierten Programmen, bspw. OpenOffice oder externen Diensten wie scribd.com für welche ein API Key in der Konfiguration eingetragen werden muss. Welcher Konverter verwendet werden kann, kann individuell konfiguriert werden.

## Opensearch / Windows Federated Search

Für Nutzer von Windows 7 ist es ab sofort möglich, die Suche des xelos.net Systems direkt in den Favoriten zu integrieren. Alternativ kann die Opensearch auch in der Browser-Suchleiste eingebunden werden.




## Wiki

Es kann automatisch auf jeder Seite ein Inhaltsverzeichnis der Seiten eingebunden werden. Dazu wird beim Erstellen einer neuen Wiki-Seite einfach nur die jeweils zugehörige Elternseite angegeben. Durch diese Hierarchie können entweder einfache Listen der Unterseiten direkt im Inhalt generiert werden, oder auch ein komplettes Inhaltsverzeichnis angezeigt werden.

Die Erweiterung der Syntaxhervorhebung verbessert zudem die Lesbarkeit und Übersichtlichkeit bei technischen Beschreibungen.

### xelos.net Documentation

Please write new stuff in this wiki and rework existing documentation regularly. The language of this documentation is **ENGLISH!** The core purpose of this wiki is documentation for developers. Please do not post "wishlists", "bugs" or "strategies" here. This wiki will be replicated to customers in the future.



- [Introduction](#)
- [Conventions](#)
- [Folder Structure](#)
- [Installation: Linux](#)

- ▣ **xelos.net Documentation**
  - ▣ Introduction
    - ▣ Conventions
    - ▣ Folder Structure
    - ▣ Installation: Linux
  - ▣ Framework (XF)
    - ▣ Debugging
    - ▣ Framework Components
    - ▣ JS - JavaScript Library (Client-Side)
    - ▣ LIB - Function Library
    - ▣ XUI - User Interface
  - ▣ Modules and Helper

## Workflow

Das Workflow-Modul erlaubt nun das Anhängen beliebig vieler Objekte, die wiederum in Workflow-Prozesse verwendet werden können. Des Weiteren können Workflow-Prozesse direkt aus anderen Modulen gestartet werden (bspw. mittels Link aus einer CMS-Seite oder über den Doclink in einem DMS). Hierdurch kann man mit wenigen Arbeitsschritten einen Review/Freigabe-Prozess gestalten und auslösen.

Geplant für Q1/2011: Ein Workflow-Prozess kann beliebig viele andere Workflow Prozesse starten und wird automatisch fortgesetzt, wenn diese beendet wurden. Workflow Prozesse können auf Änderungen der angehängten Objekte reagieren und automatisch in einen anderen Zustand wechseln.

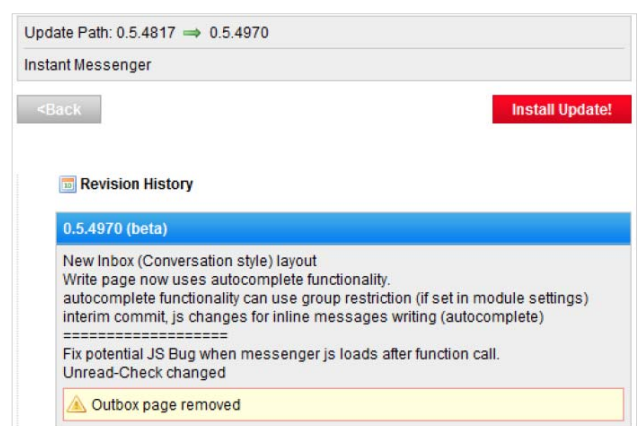
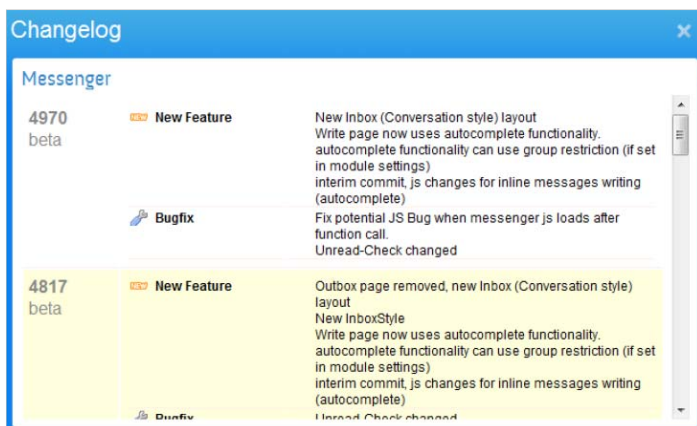
## Verbesserte Administration und Template-Gestaltung

Die bereits bekannte Admin-Bar am oberen Rand ist um eine weitere Funktion erweitert worden. Im neuen Dropdown „Templates“ werden alle auf dieser Seite verwendeten Templates angezeigt. Durch die direkte Verlinkung zum Template-Editor können Änderungen ohne langes Suchen gemacht werden.

Die Sortierung in Bäumen (xui\_tree Komponente) es ab sofort via Drag & Drop möglich, um effizienter und einfacher Umstrukturierungen vornehmen zu können (bspw. in der Navigationsadministration).

Durch Erweiterungen der Template-Engine um die so genannte xTag Schreibweise, gibt es noch mehr Möglichkeiten die Anzeige von Elementen über das Template zu beeinflussen und damit Seiten noch stärker zu individualisieren.

Der Systemupdate-Bereich wurde um eine Vielzahl von nützlichen Informationen ergänzt, bspw. um einen detaillierten Changelog und einer Update-Historie. Hier können Sie individuell für Ihre Installation zusätzlich zu diesen groben Release-Informationen alle Details zu behobenen Fehlern und neuen Features einsehen. Wenn Ihr System durch uns aktualisiert wurde, finden Sie die Information als Teil der Update-Historie, alternativ als Teil der Changelog-Information im Update-Prozess selbst (Beispiel Messenger).



**Informationen für Administratoren:** Zur neuen Template Syntax finden Sie alle wichtigen Informationen in der Entwicklerdokumentation.